

Долбилова Екатерина Алексеевна

**ГОСУДАРСТВЕННОЕ РЕГУЛИРОВАНИЕ СБАЛАНСИРОВАННОГО
РАЗВИТИЯ МОЛОЧНОПРОДУКТОВОГО ПОДКОМПЛЕКСА (НА
ПРИМЕРЕ САРАТОВСКОЙ ОБЛАСТИ)**

Специальность 08.00.05 – Экономика и управление народным
хозяйством (АПК и сельское хозяйство)

АВТОРЕФЕРАТ

диссертации на соискание ученой степени
кандидата экономических наук

Работа выполнена на кафедре «Менеджмент в АПК» Федерального государственного бюджетного образовательного учреждения высшего образования «Саратовский государственный аграрный университет им. Н.И. Вавилова».

Научный руководитель – **Александрова Людмила Александровна**,
доктор экономических наук, профессор

Официальные оппоненты: **Дозорова Татьяна Александровна**, доктор экономических наук, профессор, заведующая кафедрой «Экономика, организация и управление на предприятии» ФГБОУ ВО «Ульяновская государственная сельскохозяйственная академия имени П. А. Столыпина» (г. Ульяновск)

Васильченко Марианна Яковлевна,
кандидат экономических наук, доцент старший научный сотрудник лаборатории инновационного развития производственного потенциала агропромышленного комплекса ФГБУН «Институт аграрных проблем РАН» (г. Саратов)

Ведущая организация – ФГБОУ ВО «Пензенская государственная сельскохозяйственная академия» (г. Пенза)

Защита состоится 23 октября 2015 года в 12.00 на заседании диссертационного совета Д 220.061.02 на базе ФГБОУ ВО «Саратовский государственный аграрный университет им. Н.И. Вавилова» по адресу: 410012, Саратов, Театральная площадь, 1, ауд. 110.

С диссертацией можно ознакомиться в библиотеке ФГБОУ ВО «Саратовский государственный аграрный университет имени Н.И. Вавилова».

Автореферат разослан _____ 2015 года.

Ученый секретарь
диссертационного совета

Емелин Юрий Борисович

ОБЩАЯ ХАРАКТЕРИСТИКА РАБОТЫ

Актуальность темы исследования. Молочнопродуктовый подкомплекс, являясь стратегически значимым с точки зрения продовольственной безопасности, одновременно относится к наиболее проблемным в структуре агропромышленного комплекса. Не решены проблемы сокращения поголовья коров и производства сырого молока, ценового диспаритета в межотраслевом обмене и роста потребительских цен на молочные продукты питания, инвестиционной непривлекательности молочного скотоводства, недостаточного уровня самообеспечения молочной продукцией. Среднедушевое потребление молочных продуктов не соответствует рациональным нормам и в последнее время еще больше снижается. Все это свидетельствует о разрыве между фактическими и целевыми параметрами развития молочнопродуктового подкомплекса и наличии существенных диспропорций в его воспроизводственном процессе.

Несмотря на предпринимаемые усилия, действующая система мер государственного регулирования пока не в состоянии решить данные проблемы. Объективные условия обуславливают чрезвычайно важную роль государственной поддержки в стимулировании экономического роста в подкомплексе. Однако неэффективность механизма государственного регулирования вместо стимула выступает главным ограничением. Необходимость ликвидации противоречий в инструментах и методах регулирования, достижения сбалансированности интересов государства и всех участников молочной цепочки актуализирует поиск новых подходов к совершенствованию регулирования развития подкомплекса в контексте современных требований продовольственной безопасности и глобальной конкурентоспособности.

Степень научной разработанности темы. Проблемы сбалансированности воспроизводственного процесса рассматривались еще представителями классической политической экономики (Ф.Кенэ, А. Смит, Д. Рикардо, К.Маркс). Необходимость достижения экономического равновесия и сбалансированности пропорций общественного воспроизводства доказывалась в неоклассической теории (А. Маршалл, Л. Вальрас, Ф. фон Хайек, Л. фон Мизес). Существенную роль в исследовании сбалансированности сыграла методология межотраслевого анализа, в том числе модель «Затраты-Выпуск» В. Леонтьева и различные советские межотраслевые балансовые модели. Большой вклад в исследование проблем межотраслевой сбалансированности АПК внесли работы А. А. Анфиногентовой и Н. А. Яковенко. Понимание роли и масштабов государственного вмешательства в современную российскую экономику связано с взглядами и научной полемикой В.М. Полтеровича, Е.Г. Ясина, С.Ю. Глазьева и В.Л. Тамбовцева.

Специфическим вопросам функционирования, развития и регулирования молочнопродуктового подкомплекса посвящены труды А.И. Алтухова, В.Л.Аничина, В.Р. Боева, И.П. Глебова, Э.Н. Крылатых, И.Г. Ушачева, И.Ф. Хицкова, А. А.Черняев, А.А. Шутькова и др. Методы, механизмы и инструменты регулирования рынка молока и молочных продуктов рассматривались в работах Е. В. Серовой, М.Я. Васильченко, В.Д. Гончарова и других ученых.

Однако вызовы современной ситуации генерируют новые требования к регулированию молочнопродуктового подкомплекса с учетом членства ВТО, роста геополитической напряженности, экономического кризиса и бюджетного дефицита. Незавершенность теоретических и практических аспектов обеспечения сбалансированности подкомплекса, отсутствие адекватного механизма поддержания системы пропорций в специфических условиях Саратовской области обусловили выбор темы диссертационного исследования.

Цель исследования состоит в разработке концепции государственного регулирования сбалансированного развития молочнопродуктового подкомплекса и обосновании практических рекомендаций по формированию в нем системы необходимых пропорций и балансов.

Поставленная цель определила необходимость решения следующих **задач**:

- систематизировать теоретические основы сбалансированного развития и обосновать авторскую концепцию его регуляторов применительно к молочнопродуктовому подкомплексу;
- разработать методические подходы к анализу и прогнозированию уровня сбалансированности молочнопродуктового подкомплекса;
- провести анализ состояния и тенденций развития молочнопродуктового подкомплекса России и Саратовской области, выявить ключевые диспропорции и узкие места в его воспроизводственной цепочке, требующие государственного вмешательства;
- обобщить практику и дать оценку эффективности государственного регулирования развития молочнопродуктового подкомплекса, выявить противоречия в его механизме;
- обосновать предложения по совершенствованию системы государственного регулирования сбалансированного развития молочнопродуктового подкомплекса на федеральном и региональном уровнях.

Объектом исследования являются формы и инструменты государственного регулирования пропорций развития молочнопродуктового подкомплекса Саратовской области, **предметом исследования** – отношения между государственными органами управления и участниками цепочки производства и реализации молочной продукции.

Область исследования. Диссертационное исследование проведено в соответствии с п. 1.2.32 «Государственное регулирование сельского хозяйства и других отраслей АПК» специальности 08.00.05 – Экономика и управление народным хозяйством (АПК и сельское хозяйство) Паспорта специальностей ВАК – Экономические науки.

Научная новизна диссертационного исследования. Новизна диссертации заключается в следующих авторских результатах:

- раскрыто содержание сбалансированного развития молочнопродуктового подкомплекса как постоянного поддержания динамичной системы вещественных, стоимостных, территориальных и воспроизводственных пропорций в материальных и нематериальных потоках его межотраслевой цепочки ценности и предложена система его индикаторов (динамика сальдо межрегионального обмена среднеквадратичное отклонение уровня производ-

ства и потребления от среднего, уровень товарности производства молока, соотношение объема товарного сырого молока и мощностей по его переработке, соотношение темпов роста закупочных и розничных цен на молоко и пр.);

- обоснована концептуальная модель государственного регулирования молочнопродуктового подкомплекса, суть которой заключается в структурировании и взаимосвязи его особенностей, принципов, условий, структуры и логики «противоречие – проблема – цель», выделении терминальных (продовольственная безопасность) и инструментальных (сбалансированное развитие) целей;

- доказано наличие серьезных диспропорций в развитии молочнопродуктового подкомплекса Саратовской области (между целями и ресурсным обеспечением развития, внутренним производством сырого молока и конечным потреблением молочных продуктов, товарным предложением и спросом на молоко – сырье по его объему и качеству, территориальным размещением центров молочного скотоводства и перерабатывающих мощностей, структурой затрат и прибыли по стадиям воспроизводственной цепочки) и внутренних противоречий в механизме его государственного регулирования (между применяемыми методами и принципами долгосрочности, разнообразия, комплексности, равенства и эффективности);

- разработан и апробирован комплекс инструментов прогнозирования и поддержания сбалансированности в развитии молочнопродуктового подкомплекса, в том числе методические подходы к расчету коридора индикативных цен на сырое молоко, построению укрупненного комбинированного межпродуктового баланса, разработке сценарных прогнозных балансов ресурсов молока и молочных продуктов (целевой и инерционный сценарии на основе модели экспоненциального сглаживания с трендом);

- обоснованы рекомендации по изменению механизма государственного регулирования молочнопродуктового подкомплекса на федеральном и региональном уровне, учитывающие актуальные условия бюджетного дефицита и необходимость сохранения целостности воспроизводственных цепочек подкомплекса области (переход на технологии управления портфелем целевых программ, фиксация ставок и условий получения господдержки в период действия целевых программ, усиление субсидирования производства товарного молока при его реализации на территории области, доступ к господдержке товарных хозяйств населения, предоставление региону права использования невостребованных федеральных ресурсов на иные направления поддержки, инициирование создания областного Союза производителей и переработчиков молока).

Теоретическая и практическая значимость работы обусловлена актуальностью исследуемых проблем. Основные выводы и положения работы углубляют теоретическую базу исследования проблем сбалансированного развития продуктовых цепочек в современной экономике, научные представления о природе и содержании механизмов его поддержания. Полученные автором результаты формируют дополнительный теоретико-методический

инструментарий обоснования системы государственных регуляторов продовольственной безопасности на федеральном и региональном уровнях.

Практическая значимость исследования заключается в выявлении ключевых диспропорций, на устранение которых должна быть направлена региональная аграрная политика. Разработка прогнозных сценарных балансов ресурсов молока позволяет определить перспективы развития всей цепочки производства молочных продуктов в Саратовской области и необходимый для достижения целевых показателей продовольственной безопасности уровень бюджетных ресурсов. Рекомендации по обоснованию и использованию индикативных цен дают возможность устранить ценовой диспаритет и создают основу для взаимовыгодного сотрудничества в подкомплексе. Конкретные рекомендации федеральным и региональным органам управления АПК позволяют повысить эффективность государственной поддержки молочнопродуктового подкомплекса и предотвратить негативные тенденции снижения поголовья скота и объемов производства молока.

Результаты диссертационного исследования использованы в практической деятельности Министерства сельского хозяйства при разработке государственной программы Саратовской области «Развитие сельского хозяйства и регулирование рынков сельскохозяйственной продукции, сырья и продовольствия в Саратовской области на 2014-2020 годы» и порядка предоставления субсидий из областного бюджета на поддержку АПК, одобрены руководством ЗАО Племзавод «Трудовой» и внедрены в учебный процесс Саратовского государственного аграрного университета, что подтверждено соответствующими справками.

Методология и методы исследования. Общенаучную методологию диссертационного исследования составляет системный анализ социально-экономических процессов. Конкретная методология основана на теории межотраслевых комплексов и современной парадигме государственного регулирования. В процессе исследования автором были применены общенаучные методы познания (логический, структурный, сравнительный, монографический), социологические (анкетирование и интервью), расчетно-конструктивный, корреляционно-регрессионного анализа, балансовый, сценарного прогнозирования. Для обработки статистической информации и проведения расчетов использованы приложения анализа данных Microsoft Office Excel.

Основные положения, выносимые на защиту:

1. Концептуальная модель системы государственного регулирования сбалансированного развития молочнопродуктового подкомплекса
2. Основные диспропорции в развитии молочнопродуктового подкомплекса Саратовской области и противоречия в системе его государственного регулирования
3. Система прогнозных балансов молочнопродуктового подкомплекса региона
4. Рекомендации по изменению системы государственного регулирования молочнопродуктового подкомплекса на федеральном и региональном уровнях;

5. Методический подход к расчету индикативных цен на сырое молоко.

Степень достоверности и апробация результатов исследования определяется соответствием его теоретических положений известным трудам ведущих ученых и нормативно-правовым актам по проблемам государственного регулирования аграрной экономики, использованием официальной информации Центральной базы статистических данных Росстата России и данных Министерства сельского хозяйства Саратовской области, количественными расчетами по обоснованию предложений.

Основные положения диссертации докладывались на научных и практических конференциях, симпозиумах и семинарах, в том числе Международной научно-практической конференции, посвященной 10-летию факультета агропромышленного рынка и кафедры «Коммерция в АПК» (Саратов, 2010), научных чтениях, посвященных памяти В.Б.Островского (Саратов, 2011), VIII Международной научно-практической конференции «Современное состояние естественных и технических наук» (Москва, 2012), XIX Международной научно-практической конференции «Современные тенденции в экономике и управлении: новый взгляд» (Новосибирск 2013), Международной научно-практической конференции «Теоретические и практические вопросы развития научной мысли в современном мире» (Уфа, 2013), Всероссийской школе молодых ученых «Закономерности развития региональных агропродовольственных систем» (Саратов, 2014).

Основные результаты диссертации представлены в 9 публикациях, в том числе 3 – в ведущих рецензируемых журналах общим объемом 1,7 п.л., из них авторских – 0,9 п.л.

ОСНОВНОЕ СОДЕРЖАНИЕ РАБОТЫ

В первой главе – «Теоретико-методологические основы государственного регулирования сбалансированного развития» – раскрыто содержание категории сбалансированного развития, рассмотрена современная парадигма государственного регулирования аграрной экономики, представлена концептуальная модель государственного регулирования сбалансированного развития молочнопродуктового подкомплекса АПК.

Основные идеи, выносимые на защиту по первой главе.

– Концептуальная модель системы государственного регулирования сбалансированного развития молочнопродуктового подкомплекса

Выделение подкомплексов как продуктовых вертикалей в 70-х гг. XX века отражало переход к методологии комплексного директивного управления, ориентированного на достижение конечных результатов и согласование материально-вещественных пропорций между отраслями и предприятиями. Автор рассматривает молочнопродуктовый подкомплекс (МПП) в современной рыночной интерпретации как межотраслевую цепочку создания ценности, функционирующую и управляемую в целях максимального соответствия разнообразной молочной продукции потребностям конечных потребителей при минимизации совокупных затрат на ее производство на основе поддержания динамичной системы материально-вещественных, стоимостных, территориальных и воспроизводственных пропорций (рис. 1).



Рисунок 1 – Цепочка молочнопродуктового подкомплекса

Исходя из данного определения *сбалансированное развитие МПП* представляет собой закономерные количественные и качественные изменения в материальных и нематериальных потоках его межотраслевой цепочки ценности, проявляющиеся в формировании взаимосвязанной системы пропорций. Автором выделены 5 основных аспектов сбалансированного развития МПП (рис.2) и предложены частные индикаторы и критерии для оценки уровня сбалансированности.



Рисунок 2. Система пропорций сбалансированного развития молочнопродуктового подкомплекса

Исходным тезисом диссертационного исследования является утверждение о том, что достижение терминальных целей основывается на достижении инструментальных целей, важнейшей из которых является сбалансированное развитие. Только при условии сбалансированного развития подкомплекса возможно обеспечение продовольственной безопасности и конкурентоспособности.

В отличие от других сфер экономики, в ММП действие биологических и экономических законов обуславливает объективно активную регулируемую роль государства. Государственное регулирование, дополняющее действие и исправляющее «провалы» рынка, имеет собственные «провалы», проявляющиеся в росте трансакционных издержек участников рынка. В связи с этим актуализируется задача устранения противоречий и несогласованности в используемых инструментах и методах и обеспечение ее целостности. Основными объектами регулирования сбалансированного развития являются диспропорции и узкие места на стыках молочной цепочки, производственно-технические и экономические взаимоотношения всех ее участников.

Обобщение и систематизация содержания, особенностей, структуры, целей и логики государственного регулирования сбалансированного развития МПП нашло отражение в авторской дескриптивной концептуальной модели (рис.3), используемой в дальнейшем для теоретического объяснения ситуации в подкомплексе и обоснования направлений совершенствования мер его государственной поддержки.

Во второй главе «Проблемы развития и регулирования молочнопродуктового подкомплекса Саратовской области» представлены результаты анализа молочнопродуктового подкомплекса области, выявлены основные диспропорции и дисбалансы в его развитии на современном этапе, дана оценка результативности системы государственного регулирования на федеральном и региональном уровнях.

Основные идеи, выносимые на защиту по второй главе.

- Основные диспропорции в развитии молочнопродуктового подкомплекса Саратовской области и противоречия в системе его государственного регулирования

Главная *воспроизводственная диспропорция* в областном МПП сложилась между производством сырого молока и конечным потреблением молочных продуктов. Скотоводство, являющееся исходной стадией всей молочной цепочки и играющее ключевую роль в ее воспроизводстве, находится в кризисном состоянии. С 2012 года началось очередная волна сокращения, производства молока, более резкого, чем в России (рис. 4).

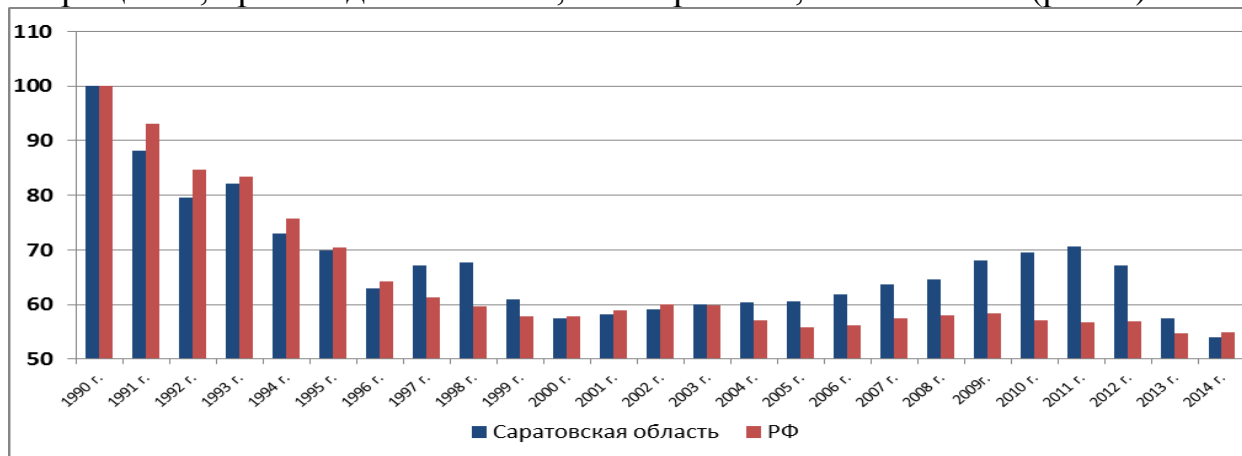


Рисунок 4 – Динамика производства молока в России и Саратовской области (хозяйства всех категорий, в % к 1990 году)



Рисунок 3 – Концептуальная дескриптивная модель системы государственного регулирования сбалансированного развития молочнопродуктового подкомплекса

Негативная тенденция обусловлена сокращением поголовья коров, которое не компенсируется увеличением их продуктивности (рис. 5).



Рисунок 5 – Динамика поголовья коров и надоя молока в сельскохозяйственных организациях Саратовской области

Особенностью институциональной структуры молочного скотоводства в области является гипертрофированный удельный вес хозяйств населения в общем производстве. Если в России он в среднем составляет 47%, то в регионе – около 72%. В промышленных объемах молоко поставляют лишь 20-30 хозяйств. Гипертрофированная доля мелкотоварного сектора в производстве молока как институциональная диспропорция становится препятствием для внедрения инноваций и снижает эффективность отрасли.

Официальная статистика завышает объемы производства сырого молока, как следствие, завышаются и уровни конечного потребления. По данным балансов ресурсов и использования молока и молокопродуктов 1 житель области в среднем потребляет 309 кг молочных продуктов. Однако выборочное обследование бюджетов домашних хозяйств показывает более низкий уровень потребления – 275,1 кг, а по данным Международной молочной федерации (IDF) оно составляет всего 173 кг. Методы расчета уровня производства и потребления обуславливают различные варианты сбалансированности (табл. 1).

Таблица 1 – Соотношение производства и конечного потребления молока в Саратовской области в 2013 году, тыс. т

	Варианты потребления			
	по дан-ным IDF	по данным бюджетов домохо-зяйств	по данным продоволь-ственных ба-лансов	в соответ-ствии с раци-ональными нормами
Фонд конечного потребления молока и молочных продуктов	431,9	686,8	709,1	798,9
Валовое производство молока	826,2	826,2	826,2	826,2
Товарное производство молока	343,8	343,8	343,8	343,8
<i>Дефицит (-) /профицит (+) ба-ланса валового производства</i>	<i>+394,3</i>	<i>+139,4</i>	<i>+117,1</i>	<i>+27,3</i>
в % к производству	+47,7	+16,9	+14,2	+3,3
<i>Дефицит (-) /профицит (+) ба-ланса товарного молока</i>	<i>-88,1</i>	<i>-343,0</i>	<i>-365,3</i>	<i>-455,1</i>
в % к производству	-25,6	-99,8	-106,3	-132,4

Реалистичная оценка сбалансированности (вариант «потребление по IDF – товарное молоко») показывает дефицит баланса в 88 тыс. т. Стратегическая цель достижения среднедушевого потребления молочных продуктов до 420 кг в год требует увеличения внутрирегионального производства в 2,3 раза или на 455 тыс.т.

При анализе *структурной сбалансированности* автором были выделены 3 ключевые диспропорции:

– между производством кормов и потребностью в них сельскохозяйственных товаропроизводителей;

– между товарным предложением со стороны молочного скотоводства и спросом со стороны молочной промышленности как по объемам, так и качеству молочного сырья;

- между производством и мощностями по производству молокоемких продуктов.

Дисбаланс между поголовьем скота и кормовой базой был и остается основной причиной слабого использования уже созданного генетического потенциала продуктивности молочного стада (55-60%). Вторая диспропорция обуславливает активную замену перерабатывающими предприятиями молока-сырья сухим молоком и растительными компонентами, увеличение радиуса поставок молока и нарушение ритмичности поставок. Коэффициент сезонности уже в течение длительного времени держится на уровне 1,8-2,0. Все это обусловило полное прекращение производства товарного сухого молока, молочных консервов, сокращение выпуска молокоемких продуктов и снижение загрузки производственных мощностей (табл. 2).

Таблица 2 – Использование среднегодовой мощности молочной промышленности Саратовской области по видам продукции, в %

	2010 г.	2011 г.	2012 г.	2013 г.
Цельномолочная продукция	53,6	74,5	74,3	91,3
Масло сливочное и пасты масляные	11,0	18,1	20,0	25,0
Сыры и продукты сырные	70,1	59,1	91,8	79,4

Территориальные диспропорции проявляются, во-первых, в снижении самообеспечения области молочными продуктами и, во-вторых, в увеличении встречных потоков молочного сырья и готовой продукции. Удельный вес межрегионального оборота в ресурсах устойчиво растет при нестабильном сальдо (табл. 3).

Таблица 3 – Удельный вес ввоза в формировании региональных ресурсов молочной продукции в 2009 – 2013 гг.

	2009 г.	2010 г.	2011 г.	2012 г.	2013 г.
абсолютные показатели, тыс. тонн					
Межрегиональный оборот	147,5	155,3	148,6	223,8	224,4
Сальдо межрегионального оборота	4,7	8,5	10,4	50,0	-30,2
относительные показатели, % к ресурсам					
Межрегиональный оборот	13,4	13,9	13,0	20,2	22,6
Сальдо межрегионального оборота	0,43	0,76	0,91	4,51	-3,05

Стоимостная несбалансированность подкомплекса обусловлена неэквивалентностью межотраслевого обмена и проявляется в ценовом диспарите-

те, деформированной структуре цены конечной продукции, несоблюдении нормативного уровня рентабельности, необходимого для нормального воспроизводственного процесса. Средние значения коэффициентов ценового паритета составляют всего 0,6 и 0,4. Сохраняется высокая волатильность цен реализации молока при общем повышательном тренде закупочных цен, закручивающем инфляцию издержек в цепочке подкомплекса (рис. 6).

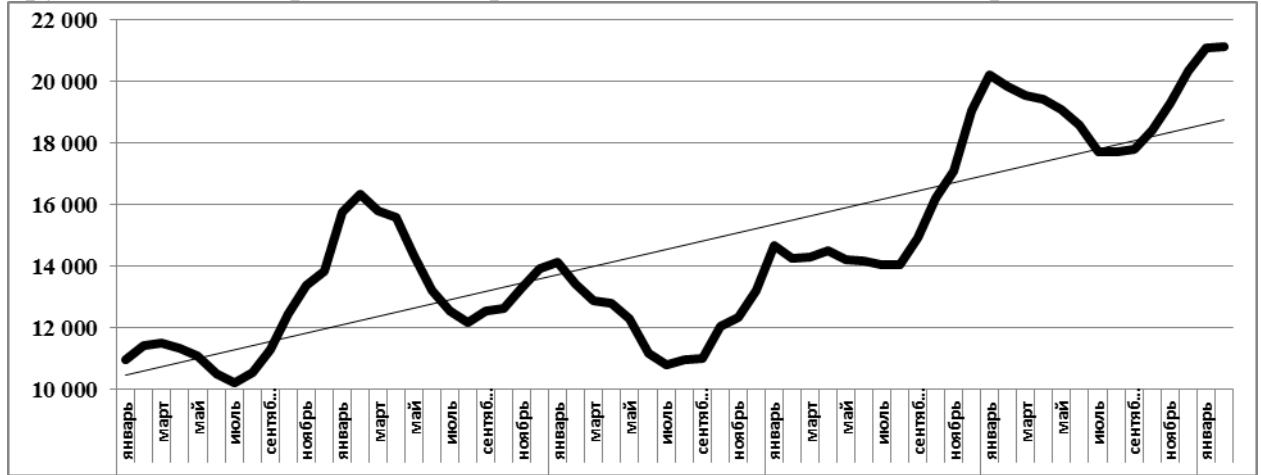


Рисунок 6 – Средние цены на молоко в Саратовской области (руб./т)

Автором предложен расчет коэффициента паритетности межотраслевого обмена на основе соотношения затрат и прибыли в каждом звене молочной цепочки. Неэквивалентность обмена заключается в том, что промежуточные стадии молочной цепочки несут большую часть затрат на производство конечной продукции, но получают при этом меньшую долю совокупной прибыли, генерируемой цепочкой (табл. 4).

Таблица 4 – Цепочка формирования себестоимости и прибыли при производстве и реализации пастеризованного молока в 2013 году

	Удельный вес в		Коэффициент паритетности межотраслевого обмена
	себестоимости	прибыли	
производители вспомогательных материалов, упаковки и пр.	3,8	6,8	1,8
сельскохозяйственные товаропроизводители	43,5	31,2	0,7
молокоперерабатывающие предприятия	40,8	23,0	0,6
посредники (оптовая торговля)	1,9	6,2	3,3
розничные сети и магазины	10,0	32,7	3,3
Итого	100,0	100,0	1,0

Динамическая несбалансированность выражается в острой недостаточности ресурсов для поставленных государством целей развития. Не выполнены все целевые индикаторы по развитию молочного скотоводства в Государственной программе развития АПК Саратовской области. Ввод новых скотомест не покрывает общего сокращения поголовья молочного скота.

Сложившаяся система государственного регулирования саратовского молочнопродуктового подкомплекса находится под сильным влиянием федеральной политики. Область относится к числу дотационных регионов, межбюджетные отношения на принципах обязательного долевого софинансиро-

вания практически лишают регион возможности проводить самостоятельную аграрную политику.

В диссертации подробно рассмотрены все направления и методы, используемые в настоящее время, и сделан вывод о том, что ключевыми из них являются бюджетное субсидирование, внешнеторговое и техническое регулирование.

Субсидирование ориентировано на повышение операционной эффективности производителей. Действующими мерами государственной поддержки молочного скотоводства являются субсидирование процентных ставок по кредитам на модернизацию и строительство животноводческих комплексов и предприятий по первичной переработке молока, приобретение племенного скота, племенное молочное скотоводство, на 1 кг реализованного товарного молока и страхование животных. На федеральном уровне наибольший объем бюджетных средств направляется на субсидирование кратко- и особенно долгосрочных кредитов (табл. 4). Начиная с 2012 года объемы государственной поддержки молочного скотоводства сокращаются, ее уровень крайне недостаточен для расширенного воспроизводства подкомплекса.

Таблица 4 – Динамика и структура федеральной поддержки молочного скотоводства в 2008 – 2014 гг. (млн. руб., %)

	Объем, млн.руб.			Структура, %		
	2012 г.	2013 г.	2014 г.	2012 г.	2013 г.	2014 г.
поддержка племенного молочного скотоводства	1838	2112	2070	4,9	6,4	7,2
экономически значимые региональные программы	15300	1118	1130	40,9	3,4	3,9
субсидирование процентных ставок по кредитам	20234	16770	16883	54,1	50,9	58,4
субсидии на 1 л товарного молока	-	12748	8424	-	38,7	29,2
субсидии на страхование КРС	-	165,7	380	-	0,5	1,3
всего	37372	32914	28887	100	100	100

Механизм субсидирования кредитов (размер субсидирования, вид и срок кредитов, уровень софинансирования) менялся неоднократно. Поднятая в конце декабря 2014 года учетная ставка Центробанка сделала даже субсидированные кредиты недоступными, брать их под 10 - 13 процентов стало невыгодно.

Субсидирование является прямым регулированием и относится к желтой, ограничиваемой правилами ВТО, корзине государственной поддержки. Считаем, что в условиях дефицита молока такая поддержка дает наибольшую отдачу, так как стимулирует инвестиционную деятельность игроков рынка. Однако ее недостатком в условиях диспаритета межотраслевого обмена является риск перераспределения государственной помощи в пользу других участников молочной цепочки. Поэтому необходим комплекс взаимосвязанных мер, регулирующих стоимостные пропорции.

Специфика системы субсидирования Саратовской области проявляется в особых условиях предоставления и наличии дополнительных видов финан-

совой поддержки. Проведенный анализ выявил более четкую ориентацию поддержки на увеличение крупнотоварного производства и модернизацию молочного скотоводства. До 2014 года действовала дифференциация субсидий на молоко (от 1,5 до 4 руб./кг) в зависимости от надоя и проведения модернизации или строительства ферм, выплачивались дополнительные субсидии за прирост производства молока. Получателями субсидий являлись не только сельскохозяйственные организации, но и товарные хозяйства населения, перерабатывающие предприятия и сбытовые кооперативы. Область одной из первых в России стала поддерживать модернизации молочной промышленности и логистической инфраструктуры через реализацию соответствующей региональной целевой программы. Особенностью регионального субсидирования является компенсация потерь от засухи (субсидии на каждый кг молока в 2009 году и голову скота в 2013 году), а также учет плотности поголовья скота при выделении несвязанной поддержки растениеводства.

В последние годы наблюдается унификация видов и условий получения субсидий с федеральным уровнем, многие субсидии отменены или сокращены. В целом можно сделать вывод о снижении уровня прямой государственной поддержки подкомплекса и негативной тенденции деформации структуры бюджетного финансирования в пользу поддержки кредитования (табл. 5). Считаем, что это послужило основной причиной невыполнения целевых индикаторов развития подкомплекса и его кризисного состояния.

Таблица 5 – Динамика субсидирования молочнопродуктового подкомплекса Саратовской области, млн.руб.

	2008 - 2012 гг. (в среднем за год)	2013 г.	2014 г.	2015 г. (предварительно)
Поддержка племенного животноводства	123,3	76	42	41,8
Развитие молочного скотоводства	520,8	145,5	93,6	...
Субсидии на 1 кг молока	17,76	151	114,8	20,9
Краткосрочное кредитование животноводства	...	31,1	54,3	56,5
Инвестиционное кредитование животноводства	...	298,8	407,9	179,3

Техническое регулирование – следующее после субсидирования по значимости направление государственного вмешательства. Новая практика показала, что требования технического регламента на молоко и молочную продукцию многими предприятиями не соблюдаются из-за отсутствия действенной системы контроля и стимулирования. Штрафы (20-30 тыс.руб. за продажу товаров ненадлежащего качества и 100-300 тыс.руб. – за нарушение изготовителем и продавцом требований техрегламента) не выполняют своей функции наказания.

После присоединения к ВТО значимость *внешнеторгового регулирования* существенно снизилась. Во-первых, уменьшились тарифные ставки, инструмент квотирования импорта касается только молочной сыворотки (при очень низкой заградительной пошлине при превышении квоты). Во-вторых, отрицательным следствием стало снижение гибкости в использовании тарифных методов. В данных условиях возрастает роль нетарифных методов

защиты внутреннего рынка, включая техническое регулирование, фитосанитарные правила и другие «заградительные» меры.

Рыночное регулирование развития ММП является эффективной, но не используемой в России, формой косвенной поддержки доходов во многих зарубежных странах. Идея интервенционных закупок по гарантированным ценам сухого молока, сливочного масла, твердых сыров для сокращения сезонного дисбаланса спроса и предложения на российском молочном рынке обсуждалась на правительственном уровне в течение нескольких лет, однако запланированный механизм так и не стал работать из-за отсутствия инфраструктуры проведения интервенций и дефицита бюджетных средств. Аналогичная ситуация сложилась в отношении «справедливых базовых рыночных цен» на сырое молоко. Попытка подписания соглашения между производителями и переработчиками молока о коридоре цен в 2010-2011 гг. окончилась неудачей из-за противоречий интересов участников «молочной цепочки», а также вмешательства ФАС России, трактовавшей соглашения между союзами производителей и переработчиков молока как попытку сговора и ограничения конкуренции.

Антимонопольное регулирование молочного рынка проявляется в государственном контроле использования доминирующего положения крупнейших перерабатывающих компаний для завышения отпускных цен. Вместе с тем, по мнению ФАС, индекс рыночной концентрации CR и Герфиндаля-Гиршмана (НИ) находятся в допустимых пределах умеренной конкуренции ($45\% < CR3 < 70\%$ и $1000 < НИ < 2000$), что снижает актуальность данного направления государственного регулирования.

Проведенный в диссертации анализ доказывает, что основным противоречием в действующей системе государственного регулирования ММП является несоответствие его уровня, методов и условий следующим принципам:

- долгосрочности (ежегодное изменение параметров), системности (многие проблемы не попадают в сферу вмешательства);
- разнообразия (не используются проверенные мировым опытом формы поддержки);
- комплексности и согласованности (противоречия между антимонопольным и ценовым регулированием, гипертрофированная роль субсидированного кредитования);
- равенства (многие сельскохозяйственные товаропроизводители отсечены от получения поддержки);
- эффективности (низкий уровень поддержки не обеспечивает достижение стратегических целей).

«Провалы» государства ведут к обострению существующих диспропорции и развитию негативных тенденций в подкомплексе.

В третьей главе «Реализация приоритетов сбалансированного развития в системе государственного регулирования молочнопродуктового подкомплекса» предложен комплекс методических подходов к развитию инструментов планирования государственной поддержки, отражены авторские рекомендации по изменению базовой системы государственного регулирования подкомплекса на федеральном уровне и специфические направле-

ния ее совершенствования применительно к проблемам сбалансированного развития МПП Саратовской области.

Основные идеи, выносимые на защиту по третьей главе.

- Система прогнозных балансов молочнопродуктового подкомплекса региона

Совершенствование системы государственного регулирования МПП невозможно без создания объективной информационной базы и инструментов для анализа и прогнозирования основных параметров сбалансированности развития подкомплекса. Автором в качестве наиболее адекватного аналитического инструмента предложена и апробирована на материалах Саратовской области методика составления укрупненного межпродуктового баланса (МПБ), позволяющего наиболее полно исследовать связи и пропорции подкомплекса, и проведен критический анализ действующей практики по составлению региональных прогнозных балансов молока и молочных продуктов. Основными направлениями методического совершенствования, по мнению автора, являются:

- разработка система взаимоувязанных балансов исходя из параметров конечного спроса (рис. 7). Отсутствие таких ежегодных балансов является причиной противоречий и рассогласованности целевых программ развития МПП.

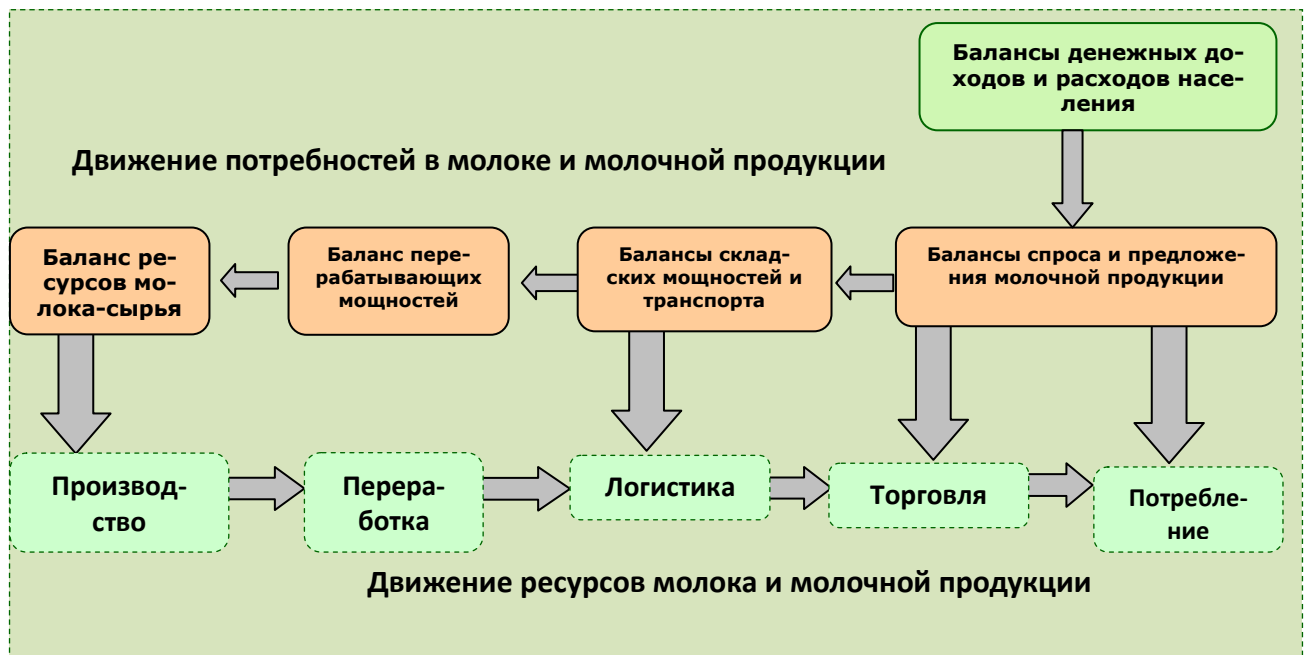


Рисунок 7 – Система балансов молочнопродуктового подкомплекса

- переход от линейной экстраполяции к модели экспоненциального сглаживания с трендом и разработку сценарных прогнозов на основе ресурсной и целевой логики.

Апробация авторской методики разработки инерционного и целевого вариантов прогнозного баланса ресурсов молока и молочной продукции для Саратовской области обосновала следующие выводы:

- целевой сценарий ориентирован на формирование замкнутых на территорию области цепочек производства и распределения молочных продуктов при небольшом положительном сальдо межрегионального обмена за счет

существенного роста собственного производства и снижения ввоза молочных продуктов. В противоположность целевому прогнозу продолжение сложившихся тенденций превращает область в транзитный регион с интенсивным межрегиональным оборотом как молока-сырья, так и конечной молочной продукции и отрицательным сальдо межрегионального обмена.

- для обеспечения целевых параметров необходим рост внутриобластного производства на 73,1%, внутрипроизводственного потребления – на 192%, фонда личного потребления – на 51,2%. Такой разрыв требует агрессивной государственной поддержки, характеризующейся прорывным увеличением уровня государственного субсидирования и использованием дополнительных инструментов регулирования сбалансированности развития МПП (табл. 6).

Таблица 6– Сравнение инерционного и целевого прогнозных балансов ресурсов и использования молока и молочных продуктов Саратовской области на 2020 г. (в пересчете на молоко, тыс.т)

Статьи баланса	Целевой баланс	Инерционный баланс	Структура, %		необходимые структурные сдвиги, п.п.	необходимые темпы роста, %
			инерционный прогноз	целевой прогноз		
Запасы на начало года	51,5	45	6,4	4,2	-2,2	114,4
Производство	1139,1	456,9	65,2	93,9	28,7	249,3
Ввоз, включая импорт	21,9	198,4	28,3	1,8	-26,5	11,0
Итого ресурсов	1212,5	700,3	100,0	100,0	0,0	173,1
Производственное потребление	174,8	59,9	6,8	14,4	7,6	291,8
Потери	0,5	1,0	0,1	0,0	-0,1	50,0
Вывоз	93	181,6	20,6	7,7	-12,9	51,2
Личное потребление	898,7	594,4	67,4	74,1	6,7	151,2
Запасы на конец года	45,5	45,0	5,1	3,8	-1,4	101,1
Итого потребление	1212,5	881,9	100,0	100,0	0,0	137,5

- Рекомендации по изменению системы государственного регулирования молочнопродуктового подкомплекса на федеральном и региональном уровнях

На федеральном уровне необходимо ввести следующие изменения в административном регулировании, актуальные и для саратовского МПП:

- синхронизировать поддержку подкомплекса, которая в настоящее время осуществляется по 4 подпрограммам («Развитие молочного скотоводства», «Поддержка племенного дела, селекции и семеноводства», «Развитие подотрасли животноводства, переработки и реализации продукции животноводства», «Поддержка малых форм хозяйствования») и 2 ведомственным целевым программам развития кооперации и семейных животноводческих ферм на базе К(Ф)Х на основе технологии управления портфелем проектов;

- для обеспечения нормального уровня рентабельности молочного скотоводства увеличить размер субсидий на 1 литр товарного молока до 5 рублей;

- предусмотреть доступ хозяйств населения, занимающихся производством товарного молока, к субсидиям, направленным на поддержание доходности. Провозглашенный в Федеральном Законе «О развитии сельского хозяйства» принцип равной доступности государственной поддержки для всех сельскохозяйственных товаропроизводителей, выполняющих условия ее получения, должен соблюдаться независимо от их организационно-правового статуса и территориальной дислокации;

- отменить механизм выделения субсидий в пределах лимитов бюджетных обязательств, приводящий к нерегулярности и непрозрачности государственной поддержки, возникновению долгов перед получателями, невозможности планирования ими размеров государственной помощи. Необходимо установить фиксированные и стабильные в период действия целевых программ адвалорные (в процентах) и специфические (в рублях) ставки субсидий и условия их получения;

- усовершенствовать систему целевых индикаторов развития молочного скотоводства путем замены показателя валового производства молока на показатель товарного молока как ключевого в системе материально-вещественных пропорций всей молочной цепочки;

- предоставить регионам право направлять неиспользованный лимит федеральных субсидий на компенсацию процентных ставок по краткосрочным и инвестиционным кредитам на прямую поддержку производителей молока (субсидии на 1 кг товарного реализованного молока, содержание маточного поголовья, компенсацию стоимости приобретаемого оборудования). Данное предложение обусловлено высокой закредитованностью сельхозпредприятий, в результате которой они не могут воспользоваться кредитными субсидиями.

На региональном уровне необходимы меры, стимулирующие сохранение целостности воспроизводственных цепочек подкомплекса области. Для устранения встречных межрегиональных потоков молочного сырья и готовой молочной продукции и укрепления технологических связей между производителями и переработчиками молока автором предлагается:

- ввести в Положение о предоставлении субсидий следующее условие: возмещение части затрат на 1 кг молока, источником которого является субсидия из областного бюджета, осуществляется при реализации заготовительным и перерабатывающим организациям, расположенным на территории Саратовской области. Данное предложение позволит сократить неэффективные с точки зрения общества логистические затраты в МПП, ведущие к росту потребительских цен на его продукцию;

- рекомендовать молокоперерабатывающим предприятиям осуществлять финансовую помощь при проведении посевной хозяйствам – поставщикам сырого молока на условиях возврата продукцией в течение года. Данная практика показала свою эффективность в ряде российских регионов и деятельности крупнейших национальных молочных холдингов;

- инициировать создание на территории области Союза производителей и переработчиков молока, реализующего функции мониторинга рынка, внедрения инноваций, привлечения инвестиций и согласования коридора индикативных цен. Наиболее важной, на наш взгляд, будет являться деятельность по обоснованию коридора индикативных цен как наиболее предпочтительного варианта вмешательства в механизм формирования рыночных цен.

- Методический подход к расчету индикативных цен на сырое молоко

Под индикативной ценой в диссертации понимается уровень закупочных цен, при котором возмещаются индикативные (нормальные) затраты и формируется нормативная прибыль, которая гарантирует достаточный для самофинансирования расширенного воспроизводства уровень дохода и обеспечивает целевые темпы прироста молока. В отличие от распространенного взгляда на индикативные цены автор вводит расширенную трактовку их функций, которые включают аналитическую, информационную, координирующую, регулирующую и стимулирующую. Индикативные цены на сырое молоко должны соответствовать следующим требованиям:

- обеспечивать условия для расширенного воспроизводства как сельскохозяйственным, так и перерабатывающим предприятиям;
- способствовать снижению (или минимальному росту) потребительских цен на молочную продукцию;
- мотивировать на применение прогрессивных технологий и эффективное использование всех видов ресурсов.

Признавая методический подход ВНИИЭСХ и МСХ РФ по расчету индикативных цен, автор считает необходимым внести в него следующие усовершенствования:

- использовать метод статистических группировок для определения индикативного уровня «нормальных» затрат вместо затрат в тестовых (модельных) хозяйствах и поправочных коэффициентов;
- использовать агрегированные индексы цен на материальные ресурсы, взвешенные по структуре материальных затрат в молочном скотоводстве (инфляционная составляющая индикативной цены) вместо темпов роста потребительских цен;
- ввести понятие предельных затрат (максимальная себестоимость, позволяющая осуществлять безубыточную деятельность) как затрат на производство молока, превышение которых не признается рынком;
- определять коридор индикативных цен (минимальные, средние, максимальные). Если минимальная индикативная цена предназначена для защиты интересов производителей сырого молока, то максимальная индикативная цена – интересы переработчиков, чьи возможности повышения цен на готовую продукцию четко ограничены покупательной способностью населения.

Расчеты на основе авторской методики доказали, что индикативные цены существенно снижают волатильность цен, что позволяет ослабить сложившийся на молочном рынке ценовой диспаритет и укрепить финансовые позиции сельскохозяйственных товаропроизводителей (рис. 8).

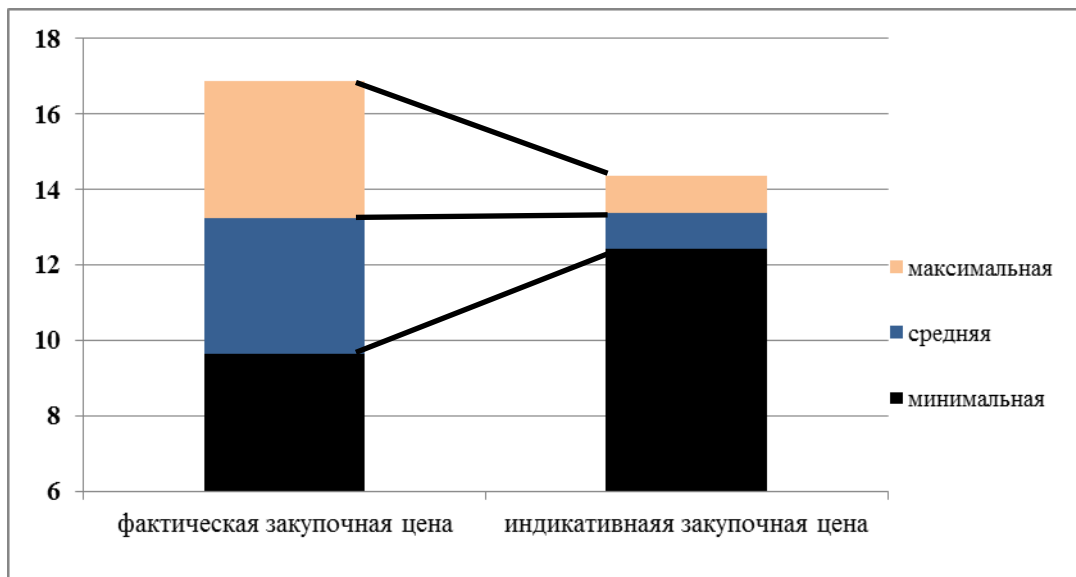


Рисунок 8 – Фактический и индикативный коридор закупочных цен на сырое молоко в 2012 году для Саратовской области, руб./л

На основе расчета агрегированного индекса инфляции издержек в молочном скотоводстве в диссертации обоснованы прогнозные значения индикативных цен (табл. 8).

Таблица 8 – Прогнозные индикативные цены на сырое молоко в условиях Саратовской области

Вид индикативной цены	2012 г.	2015 г.	2020 г.
Минимальная	12,42	15,47	15,0
Максимальная	14,36	17,89	25,8

Прогноз показывает, что рост закупочных цен на сырое молоко объективно обусловлен, иначе условия для расширенного воспроизводства в молочном скотоводстве будут ухудшаться.

Реализация авторских предложений позволит повысить рентабельность производства молока в сельскохозяйственных организациях Саратовской области на 16%, увеличить производство товарного молока в 2,3 раза или на 455 тыс.т, среднедушевое потребление – на 13% или 35 кг в год. Бюджетная эффективность государственной поддержки составит более 94 млн. руб. дополнительных налоговых отчислений ежегодно.

ЗАКЛЮЧЕНИЕ

1. Сбалансированное развитие является важнейшей инструментальной целью, обеспечивающей достижение терминальной цели повышения продовольственной безопасности и конкурентоспособности молочнопродуктового подкомплекса. Сложность его поддержания обусловлена необходимостью межуровневого согласования и разрешения противоречий в производственно-технических и экономических взаимоотношениях всех участников подкомплекса исходя из количественных и качественных характеристик конечного продукта и его соответствия конечному потребителю. Специфическими объектами регулирования становятся диспропорции и ограничения пропускной способности молочной цепочки.

2. Анализ показал наличие в молочнопродуктовом подкомплексе Саратовской области серьезных воспроизводственных, стоимостных, структур-

ных, территориальных и динамических диспропорций. Низкий уровень его сбалансированности, с одной стороны, является результатом предшествующих тенденций и ошибок в регулировании, а с другой, – определяет потенциал будущего развития, выступая барьером этого развития. Именно стоимостные и материальные диспропорции определяют ценовую неконкурентоспособность саратовских молочных продуктов.

3. Ключевая роль в регулировании диспропорций молочной цепочки принадлежит государству. В настоящее время отдельные элементы государственного регулирования не согласованы между собой, нарушаются принципы долгосрочности, системности, необходимого разнообразия, комплексности, согласованности, равенства и эффективности. Такие негативные явления как физическая и экономическая недоступность молочных продуктов, неразвитость собственной сырьевой базы, сильная зависимость от импорта, наличие некачественной продукции и различного рода суррогатов являются следствием как рыночных провалов, так и провалов государства. Необходимо устранение существующих противоречий в субсидировании, техническом и антимонопольном регулировании, использование проверенных мировым опытом инструментов ценового регулирования и их интеграция в механизм сбалансированного развития.

4. Системный подход к обеспечению сбалансированного развития МПП требует развития государственного регулирования МПП по 5 основным направлениям: повышение операционной эффективности и доступности инвестиционных ресурсов, формирование внутреннего рынка молочного скота, снижение волатильности внутренних цен, повышение качества кадрового потенциала и стимулирование роста потребления молочных продуктов.

5. Для создания объективной информационной базы и аналитических инструментов государственного регулирования сбалансированности развития МПП рекомендуется ежегодная разработка системы отчетных и прогнозных балансов, включающая укрупненный межпродуктовый баланс подкомплекса, а также балансы денежных доходов и расходов населения, спроса и предложения молочных продуктов, ресурсов молока-сырья, перерабатывающих и складских мощностей. Методический подход к разработке прогнозных балансов целесообразно базировать на использовании сценариев с ресурсной и целевой логикой и технологии экспоненциального сглаживания.

ПРАКТИЧЕСКИЕ РЕКОМЕНДАЦИИ

1. На федеральном уровне необходимо синхронизировать поддержку подкомплекса на основе технологий управления портфелем целевых программ, включить в качестве главного индикатора материально-вещественных пропорций показатель производства товарного молока, увеличить размер субсидий на 1 л товарного молока, обеспечить доступ к господдержке товарных хозяйств населения, гарантировать получение субсидий вне зависимости от предусмотренных лимитов, установить фиксированные и стабильные в период действия целевых программ ставки субсидий и условия их получения, предоставить регионам право направлять неиспользованные федеральные ресурсы на иные значимые для них направления поддержки.

2. На областном уровне для сохранения целостности воспроизводственных цепочек регионального МПП, устранения встречных межрегиональных потоков молочного сырья и готовой молочной продукции и укрепления межотраслевых связей необходимо ввести в условия получения субсидий требование реализации молока на территории Саратовской области, рекомендовать молокоперерабатывающим предприятиям осуществлять финансовую помощь при проведении посевной хозяйствам – поставщикам сырого молока на условиях возврата продукцией в течение года, инициировать создание областного Союза производителей и переработчиков молока.

3. В целях устранения ценовых и стоимостных диспропорций в МПП предлагается авторский методический подход к расчету индикативных цен на сырое молоко, основанный на использовании метода статистических группировок для оценки индикативного уровня «нормальных» и предельных затрат, агрегированных индексов цен на материальные ресурсы и определении ценового коридора, в котором минимальная индикативная цена выполняет функцию защиты интересов производителей сырого молока, а максимальная – интересы переработчиков.

ПЕРСПЕКТИВЫ ДАЛЬНЕЙШЕЙ РАЗРАБОТКИ ТЕМЫ

Дальнейшее научное обоснование механизма государственного регулирования сбалансированного развития молочнопродуктового подкомплекса требует более глубокого исследования количественных взаимосвязей между структурой государственной поддержки, индикаторами продовольственной безопасности, уровнем сбалансированности и конкурентоспособностью подкомплекса. Необходима реализация пилотных проектов для проверки абсорбционной способности национальной системы регулирования к заимствованию зарубежных инструментов поддержания сбалансированного развития молочнопродуктового подкомплекса.

СПИСОК РАБОТ, ОПУБЛИКОВАННЫХ ПО ТЕМЕ ДИССЕРТАЦИИ

Работы, опубликованные в ведущих рецензируемых научных журналах, рекомендованных ВАК Министерства образования и науки РФ:

1. Абрамова Е.А. (Долбилова Е.А.) Оценка эффективности механизма регулирования молочнопродуктового подкомплекса АПК России / Абрамова Е.А. Шибайкин А.В.// Вестник Саратовского госагроуниверситета им. Н.И. Вавилова. – 2011, - №8. – С. 95-100 (0,5 п.л., авторских – 0,25п.л.)

2. Абрамова Е.А. (Долбилова Е.А.) Анализ сбалансированности молочнопродуктового подкомплекса / Абрамова Е.А., Шибайкин А.В.// Вестник Саратовского госагроуниверситета им. Н.И. Вавилова. – 2011. - №9. – С. 91-95 (0,5 п.л., авторских – 0,25 п.л.)

3. Долбилова Е.А. Государственная поддержка сельского хозяйства в России: новые формы и приоритеты / Долбилова Е.А., Александрова Л.А.// Аграрный научный журнал. - Саратов. – 2015, - №3. – С. -71-76 (0,7 п.л., авторских 0,4 п.л.)

Работы, опубликованные в других изданиях

4. Абрамова Е.А. (Долбилова Е.А.) Обоснование механизма регулирования молочно-продуктового подкомплекса АПК России / Абрамова Е.А., Шибайкин А.В. // Современные тенденции формирования и развития агропромышленного рынка: материалы Международной научно-практической конференции, посвященной 10-летию факультета агропромышленного рынка и кафедры «Коммерция в АПК». – Саратов: СГАУ им. Н.И.Вавилова, 2010. – С.3-6 (0,25 п.л., авторских – 0,125п.л.)
5. Долбилова Е.А. Анализ общего синергического эффекта, сложившегося на базе территориального молочного кластера региона / Долбилова Е.А., Шибайкин В.А. // Современное состояние естественных и технических наук: материалы VIII Международной научно-практической конференции (14.09.2012). – Москва, 2012. – С. 22-24 (0,25 п.л., авторских – 0,125п.л.)
6. Долбилова Е.А. Механизм сбалансированного развития молочно-продуктового подкомплекса АПК региона / Долбилова Е.А. // Современные тенденции в экономике и управлении: новый взгляд: материалы XIX Международной научно-практической конференции. – Новосибирск, 2013. – С. 105-109 (0,3 п.л.)
7. Долбилова Е.А. Теоретико-методические подходы к анализу и оценке уровня сбалансированности развития продуктового подкомплекса АПК России / Долбилова Е.А. // Теоретические и практические вопросы развития научной мысли в современном мире: материалы международной научно-практической конференции. – Уфа, 2013. – С. -153-159 (0,5 п.л.)
8. Долбилова Е.А. CRUDE MILK INDICATIVE PRICES: MECHANISM OF DEFINING AND APPLICATION / Dolbilova Ekaterina, Vladimir Shibaykin // ECONOMICS OF AGRICULTURE. – BELGRADE. – 2013. – №60. – т. 3. – С. – 455-464 (0,5 п.л., авторских 0,25п.л.)
9. Долбилова Е.А. Сбалансированное развитие молочнопродуктовой цепи: проблемы регулирования / Долбилова Е.А. // Закономерности развития региональных агропродовольственных систем: материалы Всероссийской школы молодых ученых. – Саратов: ИАГП РАН, 2014. – С. 51-54 (0,3 п.л.)

Подписано в печать __.__.15. Формат 60×84 ¹/₁₆.

Бумага офсетная. Гарнитура Times.

Печ. л. 1. Тираж 100. Заказ 50/50.

Федеральное государственное бюджетное образовательное учреждение
 высшего профессионального образования
 «Саратовский государственный аграрный университет
 им. Н.И. Вавилова»
 410012, Саратов, Театральная пл., 1.